



**П Р А В И Л Н И К**  
**о организацији рада и утврђивању резултата гласања**  
**у Главном центру за бројање за Локалне изборе 2024. године**

Сарајево, септембар 2024.

На основу члана 2.9 став (1) тачка 2, члана 5.22, 5.24 и 5.29 Изборног закона Босне и Херцеговине (“Службени гласник БиХ”, бр. 23/01, 7/02, 9/02, 20/02, 25/02, 04/04, 20/04, 25/05, 52/05, 65/05, 77/05, 11/05, 24/06, 32/07, 33/0, 37/08, 32/10, 18/13, 7/14, 31/16, 41/20, 38/22, 51/22, 67/22 и 24/24), Централна изборна комисија Босне и Херцеговине је на 70. сједници, одржаној 27.09.2024. године, донијела

**П РА В И Л Н И К**  
**о организацији рада и утврђивању резултата гласања**  
**у Главном центру за бројање за Локалне изборе 2024. године**

**ПОГЛАВЉЕ I. УВОДНЕ НАПОМЕНЕ**

**Члан 1.**  
**(Предмет)**

(1) Овим правилником утврђује се:

- а) надлежност, организација и мјере безбједности Главног центра за бројање (члан 5.22\_ Изборног закона БиХ),
- б) процедуре спрјечавања злоупотреба у ГЦБ-у
- ц) процедуре и начин бројања гласачких листића и утврђивање резултата гласања (члан 5.22\_ став (1) и (2) Изборног закона БиХ):
  - 1) непотврђеним-ковертираним гласачким листићима,
  - 2) у одсуству,
  - 3) путем мобилног тима (бирача који су на издржавању казне затвора или бирача који су везани за установе или нису у могућности да дођу на бирачко мјесто због старости, болести или инвалидитета),
  - 4) поштом,
  - 5) У дипломатско-конзуларном представништву БиХ у иностранству (у даљем тексту: ДКП БиХ),
- д) Поступак поновног и поновног контролног бројања гласачких листића (члан 5.31. Изборног закона БиХ)
- е) упоређивање изборних резултата добијених електронским и ручним бројањем, и посматрање рада Главног центра за бројање (члан 17.2 и 17.5 став (2) Изборног закона БиХ).

**Члан 2.**  
**(Значење израза)**

(1) Поједини изрази коришћени у овом правилнику значе:

- а) „врећа“ подразумијева гласачки материјал који садржи групу коверата с гласачким листићима за различите комбинације које се требају верификовати и сортирати;
- б) “кутија” подразумијева верификовану и сортирану групу коверата с гласачким листићима за исту комбинацију;

- ц) “апликација” подразумијева рачунарски софтвер ЈИИС за праћење рада Главног центра за бројање који омогућавају модули: пријем, припрема за верификацију, верификацију (обрада гласачких пакета кроз ЈИИС апликацију – обрада на рачунару) и сортирање, припрема за бројање, бројање, архивирање, извјештавање за верификацију, унос и обраду изборних резултата по кутијама, изборним јединицама и укупних изборних резултата политичких субјеката и извјештавање о раду Главног центра за бројање и
- д) „персонализовани бирачки комплет“ представља коверту с бирачким материјалом и уписаним личним подацима бирача за гласање: поштом или непотврђеним-ковертираним гласачким листићем или путем мобилног тима.
- е) „РМС (енгл. Results Management System)“ је апликација за пренос електронских резултата с бирачких мјеста обухваћених пилот пројектом до главног сервера и која се користи за упоређивање резултата електронског и ручног бројања гласачких листића.
- ф) „СД картица“ је посебан облик меморије који садржи скениране слике гласачких листића и које ће из скенера преузети изборна комисија и доставити у базу података у Главном центру за бројање гласова.

## **ПОГЛАВЉЕ II. НАДЛЕЖНОСТ, ОРГАНИЗАЦИЈА И МЈЕРЕ БЕЗБЈЕДНОСТИ ГЛАВНОГ ЦЕНТРА ЗА БРОЈАЊЕ**

### **Члан 3. (Надлежност)**

(1) Главни центар за бројање надлежан је за:

- а) бројање гласачких листића и утврђивање резултата гласања у складу с чланом 1. став (1) тачка ц) алинеја 1) до 5) овог правилника,
- б) поновно и поновно контролно бројање по одлуци Централне изборне комисије Босне и Херцеговине (у даљем тексту: Централна изборна комисија БиХ),
- ц) упоређивање изборних резултата добијених електронским и ручним бројањем, и
- д) поступање по одлукама Централне изборне комисије БиХ.

### **Члан 4. (Организација)**

(1) Главни центар за бројање у свом саставу има:

- а) Управу коју чине: директор и три замјеника директора и шефови смјене,
- б) Одјел за административне и оперативне послове,
- ц) Одјел за пријем, припрему и верификацију гласачког материјала,
- д) Одјел за контролу, сортирање и бројање гласачког материјала,
- е) Одјел за пријем, контролу, унос и утврђивање изборних резултата и
- ф) Одјел за архиву гласачких листића и изборних резултата бројаних у Главном центру за бројање.

(2) Одјели из става (1) овог члана састављени су из Група.

(3) Групу из става (2) овог члана чини одређен (тачно утврђен број) извршилаца који су одговорни за извршење послова из надлежности Групе. Број група и извршилаца у свакој групи утврђен је Правилником о начину и трајању ангажовања додатног особља за припрему и спровођење Локалних избора 2024. године, број: 07-2-02-3-469-2/24 од 09.04.2024. године.

(4) Саставни дио овог правилника је органиграм Главног центра за бројање.

(5) Организацију радног простора утврђује Управа Главног центра за бројање уз сагласност Централне изборне комисије БиХ.

(6) Просторије за рад и материјално техничка средства потребна за рад Главног центра за бројање обезбјеђује Централна изборна комисија БиХ у свом буџету.

(7) Особље ангажовано у Главном центру за бројање дужно је проћи обуку коју организује управа Главног центра за бројање. Обука обухвата пријем, припрему и верификацију гласачког материјала; контролу, сортирање и бројање гласачког материјала; пријем, контролу, унос и утврђивање изборних резултата у складу с Изборним законом БиХ ("Службени гласник БиХ", бр. 23/01, 7/02, 9/02, 20/02, 25/02, 04/04, 20/04, 25/05, 52/05, 65/05, 77/05, 11/05, 24/06, 32/07, 33/0, 37/08, 32/10, 18/13, 7/14, 31/16, 41/20, 38/22, 51/22, 67/22 и 24/24) и Правилником о спровођењу избора у БиХ, број 05-1-02-2-605-1/24 од 03.05.2024. године.

(8) Особље ангажовано у Главном центру за бројање има право на накнаду за рад у складу са Законом о платама и накнадама у институцијама Босне и Херцеговине, о чему Централна изборна комисија БиХ доноси Одлуку.

#### **Члан 5. (Безбједност)**

(1) У Главном центру за бројање загарантована је безбједност изборног материјала.

(2) У складу одредбе из става (1) овог члана, кретање и примопредаја гласачког материјала и гласачких листића по појединим фазама обраде морају бити праћени одговарајућом документацијом, у коју се евидентирају бројчани подаци о резултатима извршених активности у свакој од фаза процеса верификације, припреме и бројања гласачких листића.

(3) Транспорт гласачког материјала између складишта Централне изборне комисије БиХ и Главног центра за бројање одвија се у складу с планом доставе и отпреме гласачког материјала и претходно се најављује и доставља се уз пратњу безбједносних агенција БиХ.

(4) Главни центар за бројање може бити покривен видео надзором који ће бити коришћен у службене сврхе и другим средствима заштите (KDZ X-RAY уређаји, метал детектор врата).

(5) Мјере физичке контроле и безбједности спроводе се на улазу, односно излазу којег користи особље ангажовано у Главном центру за бројање. Особље ангажовано на пословима безбједности у свакој радној смјени надгледа и евидентира сва кретања ангажованих, приликом уласка и напуштања простора Главног центра за бројање о чему се воде посебне евиденције.

(6) Ангажовани у Главном центру за бројање имају посебне пропуснице (акредитације), које носе на видном мјесту за све вријеме током боравка у Главном центру за бројање, и

дужни су их показати овлашћеном службеном лицу при уласку у просторије Главног центра за бројање.

(7) Посјетиоцима и посматрачима обезбјеђују се посебне пропуснице (акредитације) с унапријед дефинисаним садржајем и дизајном. Приликом уласка у простор Главног центра за бројање сви посјетиоци и посматрачи морају бити посебно евидентирани и морају предати важећи идентификациони документ особљу задуженом за безбједност, након чега им се издаје одговарајућа пропусница (акредитација), коју су дужни носити на видном мјесту за све вријеме проведено у просторијама Главног центра за бројање.

(8) Пропусницу (акредитацију) из става (6) и (7) овог члана издаје Централна изборна комисија БиХ и Главни центар за бројање.

### **ПОГЛАВЉЕ III. ПРОЦЕДУРЕ И НАЧИН БРОЈАЊА ГЛАСОВА У ГЛАВНОМ ЦЕНТРУ ЗА БРОЈАЊЕ**

#### **Одјељак А. Пријем, припрема и верификација гласачког материјала**

##### **Члан 6. (Категорије гласачких листића)**

(1) У Главном центру за бројање гласачки листићи се броје сљедећим редослиједом:

- а) непотврђени-ковертирани гласачки листићи,
- б) гласачки листићи за гласање у одсуству,
- ц) гласачки листићи за гласање путем мобилног тима,
- д) гласачки листићи за гласање поштом,
- е) гласачки листићи за гласање у дипломатско-конзуларном представништву БиХ,
- ф) гласачки листићи, у складу с одлуком Централне изборне комисије БиХ о поновном и поновном контролном бројању.

##### **Члан 7. (Пријем гласачког материјала из складишта Централне изборне комисије БиХ)**

(1) Прије почетка рада Главног центра за бројање, гласачки материјал за гласање изван БиХ транспортује се у складиште Централне изборне комисије БиХ.

(2) Гласачки материјал из става (1) овог члана транспортује се из складишта Централне изборне комисије БиХ у Главни центар за бројање, почетком рада Главног центра за бројање, ради провјере права гласа и уз пратњу лица овлашћеног за преузимање гласачког материјала.

(3) Пошиљке с гласачким листићима за гласање путем поште се смјештају у обезбијеђену просторију у Главном центру за бројање, гдје се, након пријемне евиденције, чувају док не дођу на ред за обраду и верификацију.

(4) Обрасци који служе за евиденцију и контролу извршених активности у појединим одјелима и групама морају пратити сва кретања гласачких листића.

#### **Члан 8.**

##### **(Пријем изборног материјала од изборних комисија)**

(1) Изборни материјал из члана 64. став (14) Правилника о спровођењу избора у Босни и Херцеговини који се преузима у сједишту изборних комисија основних изборних јединица, транспортује се и складишти у складишту Централне изборне комисије БиХ и остаје запечаћен у оригиналним врећама све до тренутка обраде и бројања у Главном центру за бројање.

(2) Изборни материјал из става (1) овог члана из складишта Централне изборне комисије БиХ се доставља у Главни центар за бројање по захтјеву директора, односно замјеника директора Главног центра за бројање. О примопредаји изборног материјала води се посебан записник.

#### **Члан 9.**

##### **(Пријем изборног материјала с поштанског претинца)**

(1) Изборни материјал с поштанског претинца преузима руководилац складишта Централне изборне комисије БиХ.

(2) Преузимање изборног материјала врши се у пратњи полиције.

(3) Изборни материјал из става (1) овог члана се одмах након преузимања доставља Главном центру за бројање.

#### **Члан 10.**

##### **(Поступање с гласачким материјалом)**

(1) У Главном центру за бројање вреће с гласачким материјалом се отварају уклањањем безбједносног печата и контролира се њихов садржај на основу пратеће документације и Апликације ЈИИС-а.

(2) У Главном центру за бројање, у Одјелу за пријем и транспорт гласачког материјала, води се евиденција о свим доставама из става (1) овог члана кроз Апликацију ЈИИС.

(3) Главни центар за бројање врши контролу достављеног гласачког материјала у складу с одредбама Правилника о спровођењу избора у Босни и Херцеговини и Одлукама Централне изборне комисије БиХ.

#### **Члан 11.**

##### **(Припрема за верификацију – материјал пристигао поштом)**

(1) У Главном центру за бројање, у оквиру припреме изборног материјала пристиглог путем поште, утврђује се да ли су бирачки комплети (коверте) пристигли из иностранства или из земље.

(2) Коверте које су пристигле из земље се одвајају и не иду у даљу фазу обраде у Главном центру за бројање, о чему се извјештава Централна изборна комисија БиХ.

(3) За бирачки комплет који је пристигао из иностранства утврђује се исправност на начин да мора садржавати:

- а) коверту за гласачке листиће, која обезбјеђује тајност гласа, с упакованим гласачким листићима и која је залијепљена како би се обезбиједила тајност гласања;
- б) копију једног од важећих идентификационих докумената, у складу с чланом 5.12, односно чланом 3.15 став (5) Изборног закона БиХ;
- ц) потписан образац с личним подацима бирача, који садржи податке наведене у члану 54. Правилника о спровођењу избора у БиХ.

(4) Бирачки комплети из става (3) овог члана, који не садрже потребну документацију или нису пристигли у роковима прописаним Правилником о спровођењу избора у Босни и Херцеговини не шаљу се у наредну фазу обраде те се води евиденција о броју таквих бирачких комплета.

(5) Бирачки комплети с одговарајућим садржајем унутар повратне коверте шаљу се за провјеру кроз Апликацију (провјера података бирачког права за гласање изван БиХ).

(6) Уколико се у поступку верификације утврде евентуалне злоупотребе бирачког права из евиденција Централне изборне комисије БиХ, бирачки комплети се издвајају и чувају као доказ ради поступања у складу с чланом 6.8 став (2) Изборног закона БиХ.

(7) У Главном центру за бројање води се посебна евиденција о броју бирачких комплета из става (4), (5) и (6) овог члана и о томе се подноси посебан извјештај Централној изборној комисији БиХ.

(8) Централна изборна комисија БиХ доноси одлуку о статусу бирачких комплета из става (4) овог члана.

(9) Припрема за верификацију обавља се у просторији предвиђеној за бројање гласачких листића.

## **Члан 12.**

### **(Верификација гласачког материјала непотврђених-ковертираних гласачких листића, мобилних тимова, у одсуству и ДКП БиХ)**

(1) У Главном центру за бројање скида се печат и контролише садржај вреће с непотврђеним-ковертираним гласачким листићима, мобилним тимовима, одсуством и гласањем у ДКП БиХ и упоређује се образац бројног стања с достављеним материјалом, као и изводом из Централног бирачког списка. (ШЕМА ПАКОВАЊА).

(2) Бирачки комплети који нису потписани на изводу из Централног бирачког списка за бираче који гласају непотврђеним гласачким листићима, након провјере остале документације се посебно одвајају и не шаљу се у наредну фазу обраде.

(3) Бирачки комплети с одговарајућим садржајем унутар повратне коверте шаљу се за провјеру кроз Апликацију ЈИИС. Након утврђивања права гласа просљеђују се на даљу обраду.

(4) У Главном центру за бројање води се посебна евиденција о броју бирачких комплета из става (1) и (2) овог члана и о томе се подноси посебан извјештај Централној изборној комисији БиХ.

(5) Верификација гласачког материјала непотврђених-ковертираних гласачких листића, мобилних тимова, у одсуству и ДКП БиХ обавља се у посебној просторији предвиђеној за обављање послова верификације.

(6) Централна изборна комисија БиХ доноси одлуку о статусу бирачких комплекта из става (2) овог члана.

### **Члан 13. (Начин провјере права гласа бирача)**

(1) За сваки персонализован бирачки комплет достављен у Главни центар за бројање врши се провјера права гласа бирача. На основу личних података бирача врши се унос регистрационог броја или јединственог матичног броја, те се као резултат провјера у Апликацији све сврставају у једну од сљедећих категорија:

- a) бирач чије право гласа је потврђено - листићи из коверте ће бити пребројани,
- b) бирач није уписан у извод из Централног бирачког списка за неку од категорија персонализованог гласања или је евидентирана евентуална злоупотреба,
- c) бирач је већ раније остварио бирачко право - коверте с оваквим гласовима неће бити послане на бројање.

(2) На полеђину коверте с гласачким листићима која обезбјеђује тајност гласа, уписује се број комбинације гласачких листића који коверта треба да садржи и порука коју Апликација даје као резултат провјере у бази података.

(3) Једна комбинација гласачких листића подразумијева по један гласачки листић за сваки изборни ниво, у оквиру истог изборног нивоа за који се гласа у одређеним основним изборним јединицама.

(4) У посебне групе се одвајају свежњеви коверти с гласачким листићима који су верификовани, посебно коверте које нису верификоване (није потврђено право гласа или је већ остварено на неки од начина гласања).

(5) У пратећи контролни образац уписују се подаци о броју коверти с гласачким листићима који су верификовани (потврђени) и о броју коверти с гласачким листићима који нису потврђени.

(6) Одлуку о одбијању права гласа, из става (4) овог члана доноси Централна изборна комисија БиХ.

### **Члан 14. (Означавање статуса)**

(1) За бираче чије је право гласа потврђено у складу с чланом 12. овог правилника, коверте с њиховим гласачким листићима означавају се као потврђене и шаљу се у наредне фазе процеса бројања.

(2) Означавање статуса врши се уписивањем информације о резултату провјере кроз Апликацију у посебну рубрику која се налази на полеђини коверте и уписује се број комбинације гласачких листића који коверта треба да садржи.



(3) Након завршетка провјере из става (2) овог члана, врши се раздвајање садржаја вреће у посебне прозирне пластичне вреће, одвајајући свежњеве коверти с гласачким листићима који су потврђени од коверти бирача који немају право гласа или су евидентирани евентуалне злоупотребе.

(4) Прозирне пластичне вреће из става (3) овог члана стављају се у оригиналне вреће у којима су коверте првобитно биле упаковане, заједно с обрасцем за евиденцију и контролу извршених активности.

(5) Укупан број коверти у врећи након завршене верификације мора се слагати с бројем коверти које су пристигле из припреме за верификацију, а прије почетка фазе верификације. Сва неслагања се евидентирају и обавјештава се припрема за верификацију ради усаглашавања.

#### **Члан 15.**

##### **(Обрада извода из Централног бирачког списка)**

(1) Извод из Централног бирачког списка за гласање у одсуству и ДКП БиХ обрађују се у верификацији на начин да се сваки бирач који је гласао и потписао извод, евидентира кроз Апликацију скенирањем Бар кода или уносом података.

(2) Извод из Централног бирачког списка за гласање на редовном бирачком мјесту обрађују се у верификацији на начин да се сваки бирач који је гласао и потписао извод, евидентира кроз Апликацију скенирањем Бар кода или уносом података.

(3) Након скенирања Бар кода из става (1) и (2) овог члана, врши се ручно бројање потписа на бирачком списку и упоређује с аналитичким прегледом кроз Апликацију. Податак о броју потписа уписује се у пратећи образац.

### **Одјељак Б. Контрола и сортирање**

#### **Члан 16.**

##### **(Почетак бројања гласачких листића)**

(1) Гласачки листићи којима су гласали бирачи изван БиХ верификују се и броје након евидентирања лица која су гласала непотврђеним-ковертираним гласачким листићима у ЈИИС. Бројање ових листића започиње на дан избора у одређеном времену након затварања бирачких мјеста.

(2) По одобрењу директора Главног центра за бројање или његовог замјеника и након што буду обављене неопходне припреме, припремљене серије за гласање изван БиХ упућују се у наредне фазе за бројање.

(3) Бројање гласова у Главном центру за бројање спроводи се према редослиједу операција које се одвијају унутар појединих организационих јединица, и то:

- а) активности за контролу, сортирање и припреме серија с гласовима,
- б) активности за припрему за бројање,
- ц) активности за бројање,

- д) сређивање документације с резултатима бројања, унос резултата и рачунарска обрада података и
- е) архивирање серија/пакета с пребројаним гласачким листићима.

#### **Члан 17.**

##### **(Контрола и паковање гласачког материјала – КИП персонализоване коверте - непотврђени, мобилни тим и пошта)**

(1) Вреће с гласачким материјалом које су прошле фазу верификације и које садрже гласачке листиће за бираче чије право гласа је потврђено узимају се из оригиналне вреће и спроводи се следећи поступак:

- а) коверте се раздвајају по комбинацијама гласачких листића,
- б) слажу се у свежњеве по комбинацијама,
- ц) свежњеви се одвајају гумицама и на комад папира, који се ставља на врх свежња, уписује се број коверти одређене комбинације и ознака вреће,
- д) врши се контролно бројање коверти по свим свежњевима и провјерава се слагање овог броја с подацима с обрасца за евиденцију и контролу извршених активности,
- е) приступа се формирању серија с гласачким листићима које су састављене од верификованих коверти с гласачким листићима бирача који су гласали једним начином гласања,
- ф) једна комбинована серија састављена је од одређеног броја коверти исте комбинације верификованих гласачких листића.

(2) Све коверте с гласачким листићима за бираче чије право гласа није потврђено кроз процес верификације, пакују се у посебно означене „#КР“ пакете на којима се евидентира њихово бројно стање, заједно с оригиналном пратећом документацијом, као и додатне информације о статусу обраде бирачких комплета. Наведени бирачки комплети се издвајају и чувају као доказ ради поступања у складу с чланом 6.8 став (2) Изборног закона БиХ.

(3) Коверте из става (1) овог члана пакују се у кутије према утврђеном поступку. Једна серија с гласачким листићима саставља се од одређеног броја коверти исте комбинације и категорије гласачких листића, а које могу да долазе из различитих врећа, односно бирачких мјеста, у циљу обезбјеђења заштите тајности гласа у случају малог броја коверти с одређеном комбинацијом гласачких листића.

(4) Након формирања серија из става (3) овог члана, у наредним фазама процеса бројања доставља се кутија са серијом за гласање, која се посебно означава и садржи следеће податке:

- а) јединствени број серије за гласање по категорији листића - текстуално-бројчана ознака која је посебно прописана и
- б) број коверти које се налазе у кутији.

#### **Члан 18.**

##### **(Контрола и паковање гласачког материјала – КИП неперсонализоване коверте, одсуство и ДКП БиХ)**

Вреће с гласачким материјалом које нису прошле кроз фазу верификације у Главном центру за бројање, подлијежу следећим активностима формирања серије за бројање у одсуству и у ДКП БиХ:

- а) врши се отварање запечаћене вреће с ковертама које садрже гласачке листиће и провјерава садржај,
- б) обавља се контролно бројање коверти с гласачким листићима за сваку различиту комбинацију унутар вреће,
- ц) врши се упоређивање добијених бројева с подацима који су уписани у образац бројног стања вреће, односно бирачког мјеста,
- д) у случају да се не слаже неки од података, надзорник групе утврђује узроке одступања и провјерава достављену документацију и
- е) формира се кутија са серијом за гласање.

### **Члан 19.** **(Поступак формирања серије за бројање)**

- (1) Формирање серије за бројање је поступак који се спроводи уз непосредну контролу надзорника групе.
- (2) Врећа с гласачким материјалом с бирачког мјеста може да садржи одређени број коверти с различитим комбинацијама гласачких листића, зависно о изборним јединицама, односно општинама за које се гласа, на бирачком мјесту.
- (3) Све коверте с истом комбинацијом гласачких листића из једне вреће пакују се у кутије које садрже коверте само једне комбинације. Такве кутије, тј. серије, могу садржавати и коверте из више врећа с различитих бирачких мјеста за гласање датим начином гласања, с тим да се води евиденција о коначном броју и поријеклу коверти које су ушле у састав једне серије.
- (4) Број коверти које улазе у састав једне серије утврђује се у зависности од врсте избора (укупног броја различитих комбинација гласачких листића за изборе који се проводе и броја бирача уписаних у изводу из Централног бирачког списка за гласање, за одређену изборну јединицу).
- (5) Сви подаци о тачном саставу серије за гласање, уписују се на образац за праћење и контролу серије.

### **Члан 20.** **(Припрема за бројање)**

- (1) Припрема за бројање организована је као одређени број тимова с лицима која су задужена за активности сортирања. Један тим окупљен око једног стола чине сортери, те сваки од тимова има по једног вођу тима. Вођа тима надгледа долазак серије с ковертама које садрже гласачке листиће из зоне припреме и одговоран је за рад свог тима.
- (2) Тим који је добио серију за обраду обавља сљедеће поступке у току трајања фазе сортирања:
  - а) отвара кутију у коју је запакован садржај једне серије;
  - б) врши контролно бројање коверти унутар серије и упоређује добијени број с бројем коверти на пратећем контролном обрасцу за праћење серије по фазама и уноси ове податке у образац за праћење. У случају да се бројеви не слажу врши се поновно бројање, те уколико се и даље бројеви не слажу, та чињеница се уписује у поље предвиђено за коментар на обрасцу;

ц) обавјештава надзорника припреме за бројање о неслагању описаном у тачки б) овог става и  
д) отвара и контролише садржај коверти, при чему се у оквиру једног тима за сортирање ова обавеза извршава на следећи начин:

- 1) са сваке стране вође тима припреме за бројање сједи по један сортер који отвара коверте с листићима и провјерава садржај,
- 2) празне коверте додају се вођи тима који их ставља у пластичну врећу,
- 3) коверте с гласачким листићима просљеђују се до друга два сортера из тима, који провјеравају да ли је садржај коверте одговарајући у односу на ознаку комбинације гласачких листића и да ли је број листића за поједине изборне нивое у складу с дефинисаним садржајем,
- 4) коверте код којих је утврђено неслагање садржаја у односу на комбинацију, достављају се надзорнику припреме за бројање, који треба да изврши додатну провјеру и
- 5) коверте чији је садржај одговарајући, просљеђују се до сортера који чине остатак тима, а који ће сортирати гласачке листиће из ових коверти према типовима листића.

(3) Након поступка спроведеног у складу са ставом (2) овог члана, добијају се двије опште категорије за коверте из једне серије:

- а) коверте с неодговарајућим садржајем (гласачким листићима) које се одстрањују у фази сортирања и неће бити бројане и
- б) коверте с одговарајућим садржајем гласачких листића који се просљеђују у фазу бројања.

#### **Члан 21.**

##### **(Коверте с неодговарајућим садржајем)**

(1) Коверте с неодговарајућим садржајем не просљеђују се у фазу бројања. То су:

- а) коверте чији је садржај супротан ознаци на коверти ( типови гласачких листића који се налазе унутар коверте не одговарају ознаци комбинације на површини коверте),
- б) коверта је празна и не садржи нити један гласачки листић и
- ц) коверта садржи дупле гласачке листиће или вишак гласачких листића у односу на прописани број за дату комбинацију.

(2) Надзорник групе припреме за бројање додатно провјерава све овакве коверте, евидентира и констатује узроке одступања у погледу садржаја коверти с гласачким листићима за гласање у одсуству.

(3) Све одбијене коверте с гласачким листићима из фазе сортирања пакују се у посебну прозирну пластичну врећу.

(4) Врећа из става (3) овог члана печати се пластичним печатом са серијским бројем, који се уноси у образац за праћење кретања серије. У овај образац се уписују и подаци о броју одбијених коверти према категоријама унутар одређене серије. Прозирна пластична врећа која садржи ове коверте враћа се у кутију у коју је серија била оригинално запакована и то тако да се стави на дно кутије.

**Члан 22.**  
**(Коверте с одговарајућим садржајем)**

- (1) Припрема за бројање гласачких листића из коверти с одговарајућим садржајем разврстава се према типовима гласачких листића. Зависно о комбинацији гласачких листића пакованих у оквиру серије која се сортира и врсти избора, коверте могу садржавати 1, 2, 3. или 4. гласачка листића за одговарајуће изборне нивое у оквиру истог изборног нивоа.
- (2) Припрема за бројање, у складу с укупним бројем гласачких листића различитих типова, формира одговарајући број група листића истог типа, које спрема за наредну фазу бројања, поштујући следећа правила:
- а) гласачки листићи се слажу тако да је унутрашња страна с називима политичких субјеката окренута лицем према доље,
  - б) бројање се врши тако да се формирају групе од по 25 гласачких листића истог типа,
  - ц) припрема за бројање гласачких листића два пута броји исту групу и провјерава слагање резултата бројања,
  - д) групе од по 25 гласачких листића поредају се једна на другу,
  - е) броји се укупан број свежења од по 25 гласачких листића и додају се преостали гласачки листићи како би се добио укупан број листића одређеног типа,
  - ф) на комад папира уписује се укупан број гласачких листића за дати изборни ниво и тај папир се ставља на врх свежења,
  - г) уписује се укупан број гласачких листића из једне серије, сваког типа (за сваки изборни ниво, односно изборну утрку) на контролне обрасце за праћење кретања серије,
  - х) провјерава се тачност, на начин да се овај укупан број пребројаних гласачких листића за све типове сабира с укупним бројем одбачених гласачких листића из коверти с неодговарајућим садржајем, и контролише се слагање тако добијеног броја с резултатом контролног бројања које је било обављено на почетку фазе припреме за бројање (одмах послје отварања кутије с датом серијом) и
  - и) ако је дошло до одступања, поново се провјерава и обавјештава надзорник групе за сортирање гласачких листића.
- (3) Ако је контролно бројање обављено на задовољавајући начин, пребројани гласачки листићи у свежењевима од по 25 листића истог типа стављају се у пластичне вреће (по једна врећица за сваки различит тип листића).
- (4) Образац за праћење кретања серије претходно се попуњава свим подацима који треба да се обезбиједи у фази сортирања. Осим потписа, на формулару се наводе и подаци о датуму, смјени и тиму сортера који је обрадио серију.
- (5) Пластичне вреће које садрже гласачке листиће само једног типа стављају се у кутију у којој је серија првобитно достављена у припрему за бројање. Образац за праћење и контролу серије ставља се на врх кутије са сортираном серијом и кутија се доставља надзорнику групе за бројање гласачких листића.

## **Одјељак Ц. Бројање гласова у Главном центру за бројање**

### **Члан 23. (Почетак бројања гласачких листића)**

- (1) Гласачки листићи којима су гласали бирачи изван БиХ верификују се и броје након евидентирања лица која су гласала непотврђеним-ковертираним гласачким листићима у ЈИИС. Бројање ових листића започиње на дан избора у одређеном времену након затварања бирачких мјеста.
- (2) По одобрењу директора Главног центра за бројање или његовог замјеника, и након што буду обављене неопходне припреме, припремљене серије за гласање изван БиХ упућују се у наредне фазе за бројање.
- (3) Приликом бројања гласачких листића изван Босне и Херцеговине предност се даје гласачким листићима у основној изборној јединици уколико број пристиглих гласачких листића може утицати на коначне резултате избора на основу извјештаја контроле резултата.
- (4) Бројање гласова у Главном центру за бројање спроводи се према редослиједу операција које се одвијају унутар појединих организационих јединица, и то:
  - а) активности за контролу, сортирање и припреме серија с гласовима,
  - б) активности за припрему за бројање,
  - ц) активности за бројање,
  - д) сређивање документације с резултатима бројања, унос резултата и рачунарска обрада података и
  - е) архивирање серија/пакета с пребројаним гласачким листићима.

### **Члан 24. (Активности за бројање)**

- (1) Група за бројање гласачких листића организована је као одређени број тимова бројача. Један тим бројача окупљен је око једног стола. Осим особља којег чине бројачи, сваки од тимова има по једног вођу тима.
- (2) У простору групе за бројање гласачких листића, надзорник ове групе прима кутије са сортираним серијама гласачких листића и расподјељује их по тимовима за бројање. Заједно са серијама гласачких листића, надзорник групе за бројање гласачких листића задужује тимове бројача комплетима образаца за резултате бројања гласова у Главном центру за бројање.
- (3) У зависности од типа гласачких листића који се налазе у одређеној серији, а који одговарају одређеној комбинацији гласачких листића, надзорник групе припрема одговарајући сет образаца за збирне резултате бројања гласова и доставља их тиму бројача.

**Члан 25.**  
**(Поступак бројања)**

Радње приликом бројања на Главном центру за бројање обављају се сљедећим редослиједом:

- утврђивање гласачких листића у гласачкој кутији;
- бројање гласачких листића у гласачкој кутији;
- бројање гласова (систем већинског гласа);
- бројање гласова добијених системом отворених листи – гласови за политичке субјекте;
- бројање гласова добијених системом отворених листи – гласови за кандидате унутар политичких субјеката.

**Члан 26.**  
**Бројање гласова (систем већинског гласа)**

(1) По овом систему броје се гласови када се бирају непосредно за:

а) У Федерацији БиХ:

1) Градоначелник/начелник општине

б) У Републици Српској:

1) Градоначелник/начелник општине.

(2) Приликом бројања гласова добијених системом већинског гласа, чланови тима за бројање требају пратити сљедећу процедуру:

а) разврставају гласачке листиће за тај изборни ниво у посебне групе по кандидатима;

б) приликом разврставања гласачких листића из тачке а) овог става, тим за бројање на сваком гласачком листићу на захтјев акредитованогх посматрача или вође тима, провјерава да ли има важећи заштитни знак (водени жиг). Уколико тим за бројање утврди да има листића без заштитног знака, проглашавају их неважећим гласачким листићима и број тих листића обавезно уписују у Записник о раду бирачког одбора у дио 310;

ц) праве посебну групу листића који нису попуњени (неозначени), као и гласачких листића који су попуњени тако да није могуће с безбједношћу утврдити којем кандидату је бирач дао свој глас, а њихову исправност утврђује вођа тима и чланови тима за бројање;

д) броје гласачке листиће за сваког кандидата и увезују их у групе од по 25 комада;

е) утврђују исправност гласачких листића из тачке ц) овог става – гласачки листићи за које вођа тима и чланови тима за бројање утврде да су важећи додају се групи за одговарајућег кандидата и

ф) утврђују укупан број важећих гласова за сваког кандидата.

(3) Неважећи гласачки листићи дијеле се у двије групе:

а) неважећи неозначени гласачки листићи и

б) неважећи остали гласачки листићи (гласачки листићи који не садрже отисак печата или ако га није потписао члан бирачког одбора, односно гласачки листићи без безбједносних елемената у складу с чланом 5.17 Изборног закона БиХ, као и сви остали гласачки листићи који су неважећи).

(4) Вођа тима и чланови тима:

а) броје листиће сваке категорије неважећих гласачких листића и добијени број вођа тима уписује на Образац за збирне резултате у Главном центру за бројање ЗР-ВГ (већински глас) за тај изборни ниво и исте ће спаковати у коверту која се означи,

б) вођа тима уписује резултате бројања гласова за сваког кандидата на Образац збирне резултате у Главном центру за бројање ЗР-ВГ (већински глас) за тај изборни ниво. Ако кандидат не добије ниједан глас, уписује се "0" поред имена тог кандидата.

(5) Вођа тима попуњава одговарајући дио обрасца за праћење кретања серије, потписује образац и уписује податке о члановима тима за бројање, времену бројања и смјене.

(6) Пребројани важећи гласачки листићи се пакују у провидне вреће које се прописно означе.

(7) Унутар вреће с пребројаним важећим листићима ставља се већ припремљена коверта с неважећим гласачким листићима, копија обрасца за збирне резултате у Центру за бројање и врши се печатење вреће. Запечаћена врећа ставља се у кутију, док се не преброје остале групе листића из исте серије.

(8) Надзорник тима треба објавити резултате бројања гласова по систему већинског гласа свима присутнима. Бројање се мора обавити на такав начин да сваки посматрач има увид у цијели процес.

#### **Члан 27.**

**(Бројање гласова добијених системом пропорционалне заступљености – гласови за политичке субјекте)**

(1) По овом систему броје се гласови за:

а) У Федерацији БиХ:

1) Градско/општинско вијеће.

б) У Републици Српској:

1) Скупштина града/скупштина општине.

ц) Град Мостар

а) Градска изборна јединица (199)

б) Изборна јединица градског подручја (151-156)

(2) Гласачки листић је важећи ако је бирач означио квадратић:

а) поред назива само једне политичке странке, или коалиције, или листе независних кандидата, или имена једног независног кандидата;



- б) поред имена једног или максимално три кандидата унутар листе само једне изабране политичке странке, или коалиције, или листе независних кандидата;
- ц) поред назива једне политичке странке, или једне коалиције, или једне листе независних кандидата, и максимално три кандидата унутар те одабране политичке странке, или коалиције или листе независних кандидата и
- д) поред имена више од три кандидата на једној листи, сматра се да је та листа добила један важећи глас у сврху расподјеле мандата, док се преференцијални гласови с листе не броје.

## **Члан 28.**

### **(Утврђивање броја гласова за политичке субјекте)**

(1) Приликом првог бројања гласова који су добијени системом пропорционалне заступљености утврђује се број гласова које је освојио политички субјект.

(2) Процедура првог бројања гласова је:

- а) разврставање гласачких листића, према утврђеном редослиједу за одређени изборни ниво,
- б) у групе по политичким субјектима – у групу за један политички субјект улазе гласачки листићи које је бирач означио на начин да је означио квадратић поред имена једног или највише три кандидата унутар листе само једне изабране политичке странке, или коалиције, или листе независних кандидата;
- ц) приликом разврставања гласачких листића из тачке а) овог става, тим за бројање на сваком гласачком листићу провјерава да ли има заштитни знак (водени жиг). Уколико бирачки одбор утврди да има листића без заштитног знака, проглашава их неважећим гласачким листићима и број тих листића обавезно уписује у Записник о раду бирачког одбора у дио 310;
- д) прављење посебних група неозначених, као и гласачких листића који су испуњени тако да није могуће с безбједношћу утврдити којем политичком субјекту је бирач дао свој глас, њихову исправност утврђују вођа тима и тим за бројање;
- е) утврђивање исправности гласачких листића из тачке ц) овог става – гласачки листићи за којег вођа тима и чланови тима утврде да су важећи додају се групи за одговарајућег кандидата и
- ф) утврђивање броја гласова за сваки политички субјект.

(3) Вођа тима и чланови тима провјеравају гласачке листиће из става (2) тачка б) овог члана. Гласачки листићи за које вођа тима и чланови тима утврде да су важећи додају се групи за политички субјект.

(4) Преостали неважећи гласачки листићи који се дијеле у двије групе:

- а) неважећи неозначени гласачки листићи,
- б) неважећи остали гласачки листићи (гласачки листићи који не садрже отисак печата или ако га није потписао члан бирачког одбора, односно гласачки листићи без безбједносних елемената у складу с чланом 5.17 Изборног закона БиХ, као и сви остали гласачки листићи који су неважећи).

(5) Вођа тима у Образац за збирне резултате у ГЦБ ЗР (пропорционална заступљеност) за тај изборни ниво уписује податке утврђене у ставу (2) тачка е) и ставу (4) овог члана.

(6) Надзорник тима треба објавити резултате бројања гласова по систему пропорционалне заступљености. Бројање се мора обавити на такав начин да сваки посматрач има увид у цијели процес.

#### **Члан 29.**

##### **(Утврђивање броја гласова по кандидатима унутар политичких субјеката)**

(1) Приликом другог бројања утврђује се број гласова за сваког кандидата унутар листе политичке странке, коалиције или листе независних кандидата.

(2) Друго бројање гласова за кандидате свих политичких странака, коалиција или листи независних кандидата обавља се посебно. Поступак се спроводи ишчитавањем редних бројева кандидата и евидентирањем помоћу усправних цртица у помоћном обрасцу за други круг бројања гласова по кандидатима.

(3) Прво и друго бројање гласова који су добијени системом пропорционалне заступљености понављају се за сваки изборни ниво користећи Помоћни образац за бројање и Образац за збирне резултате на бирачком мјесту ЗР ГЦ (пропорционална заступљеност) за тај изборни ниво на начин утврђен овим чланом.

#### **Одјељак Д. Утврђивање резултата у Главном центру за бројање**

#### **Члан 30.**

##### **(Комплетирање документације с резултатима бројања и унос резултата)**

(1) Након завршетка фазе бројања, сви оригинални образци за збирне резултате у Главном центру за бројање гласова који су се бројали, шаљу се на унос резултата бројања гласова с ових образаца и врши се њихова консолидација и обједињавање.

(2) Надзорник групе за бројање гласачких листића прикупља све оригиналне обрасце за збирне резултате из једне серије која је пребројана и предаје их надзорнику контроле резултата.

(3) Копије образаца из става (2) овог члана пакују се у вреће с пребројаним гласовима за одређени ниво које се печате (плава копија).

(4) Копије образаца из става (3) овог члана на захтјев посматрача, дају им се на увид (жута копија).

#### **Члан 31.**

##### **(Упорјеђивање изборних резултата добијених електронским и ручним бројањем)**

(1) Најкасније 24 часа прије дана избора, поставља се и тестира радни простор за упоређивање резултата добијених електронским и ручним бројањем, у складу с чланом 5.29, став (4) Изборног закона БиХ и члана 49. Правилника о спровођењу избора на бирачким мјестима у Босни и Херцеговини на којим се користе оптички скенери и врши директна трансмисија резултата за Локалне изборе 2024. године - Пилот пројекат 2.

(2) Простор ће бити обиљежен заштитном траком, а за потребе упоређивања биће инсталирани компјутери с приступом РМС апликацији и програмом Excel.

(3) Изборни материјал прописан чланом 39, став 5., став 6. и став 8. Правилника о спровођењу избора на бирачким мјестима у Босни и Херцеговини на којим се користе

оптички скенери и врши директна трансмисија резултата за Локалне изборе 2024. године-Пилот пројекат 2, доставља се директно Главном Центру за бројање, о чему се сачињава записник.

(4) У складу с наређењем Централне изборне комисије БиХ, за извршавање упоређивања изборних резултата добијених електронским и ручним бројањем, особље Главног центра за бројање преузима гласачке листиће из складишта Централне изборне комисије БиХ, о чему се сачињава записник.

(5) Упорјеђивање се врши у складу с Чланом 49, став (5), (7) Правилника о спровођењу избора на бирачким мјестима у Босни и Херцеговини на којим се користе оптички скенери и врши директна трансмисија резултата за Локалне изборе 2024. године - Пилот пројекат 2.

(6) Посматрачима ће бити омогућено да посматрају процес упоређивања резултата добијених електронским и ручним бројањем. Посматрачи ће благовремено бити обавијештени о плану и времену упоређивања резултата, како би могли да присуствују.

(7) Све активности које нису регулисане овим Правилником, регулисане су Правилником о спровођењу избора на бирачким мјестима у Босни и Херцеговини на којим се користе оптички скенери и врши директна трансмисија резултата за Локалне изборе 2024. године - Пилот пројекат 2.

### **Члан 32.**

#### **(Извјештај за Централну изборну комисију БиХ)**

(1) Главни центар за бројање једанпут дневно извјештава Централну изборну комисију БиХ о раду. Дневни извјештај се доставља сваки дан у 11:00 часова са стањем на крају треће смјене.

(2) Извјештај из става (1) овог члана садржи збирни преглед достављеног, припремљеног и обрађеног изборног материјала.

(3) Извјештај о поступању Главног центра за бројање доставља се по Одлукама Централне изборне комисије БиХ.

(3) Изузетно од става (1) овог члана, Главни центар за бројање, по захтјеву Централне изборне комисије БиХ, извјештаје ће достављати у краћим временским периодима.

(4) Главни контролор једанпут дневно извјештава Централну изборну комисију БиХ и управу ГЦБ у 10:00 часова о изборним резултатима пребројаних гласачких листића, са стањем на крају треће смјене. Извјештај се генерише из Апликације ЈИИС-а.

(5) Извјештај из става (1) и (2) овог члана, осим статистичких података садржи и наративни дио у који су укључена, али се не ограничава: питања безбједности, извршених посјета (међународних званичника, медија, невладиних организација, кадровска попуњеност Главног центра за бројање и сва друга питања од значаја за нормално функционисање Главног центра за бројање).

**Члан 33.**  
**(Извјештавање о изборним резултатима)**

(1) На основу обједињених и процесуираних резултата израђују се извјештаји о резултатима бројања гласова у Главном центру за бројање, који су доступни јавности и посматрачима рада Главног центра за бројање.

(2) Одјел за пријем, контролу, унос и утврђивање изборних резултата, врши контролу и обједињава податке са свих оригиналних образаца резултата утврђених у Главном центру за бројање с обједињеним резултатима с редовних бирачких мјеста.

**Члан 34.**  
**(Контрола изборних резултата)**

Контрола достављених изборних резултата обавља се на основу провјера тачности података који се обједињавају с образаца за збирне резултате гласања са свих бирачких мјеста и образаца за збирне резултате Главног центра за бројање.

**Члан 35.**  
**(Поновно и поновно контролно бројање гласачких листића)**

(1) Централна изборна комисија БиХ утврђује и објављује изборне резултате након обједињавања резултата гласања с редовних бирачких мјеста и резултата добијених бројањем гласачких листића у Главном центру за бројање најкасније 20 дана након одржавања избора.

(2) Након што су објављени изборни резултати из става (1) овог члана за поједине изборне нивое, Централна изборна комисија БиХ може наредити поновно и поновно контролно бројање гласачких листића на начин утврђен Изборним законом БиХ за поједини изборни ниво.

**ПОГЛАВЉЕ IV. ПОСМАТРАЧИ У ГЛАВНОМ ЦЕНТРУ ЗА БРОЈАЊЕ**

**Члан 36.**  
**(Акредитовани посматрачи)**

(1) Акредитовани посматрачи могу посматрати процес бројања гласова, и све активности које се одвијају у Главном центру за бројање, о чему се води посебна евиденција присуства акредитованих посматрача. Посматрање рада Главног центра за бројање је у складу с чланом 17.2 Изборног закона БиХ.

(2) Посматрачи једног политичког субјекта у Главном центру за бројање имају право да обезбиједи да њихови посматрачи истовремено посматрају све активности које се одвијају у Главном центру за бројање, на начин да по један посматрач политичког субјекта посматра активности предверификације, верификације, те процес бројања гласачких листића.

(3) Акредитовани посматрачи и други службени посјетиоци могу се кретати по радним просторима Главног центра за бројање који су означени као зоне којима ова лица имају приступ. У свакој радној смјени одређује се ангажовано особље Главног центра за бројање које је задужено за вођење евиденције присуства посматрача, информисање

посматрача, организовање обиласка простора Главног центра за бројање и пружање одговора у вези с појединим активностима које се одвијају у одјелима и групама.

(4) У току обиласка Главног центра за бројање, посматрачи и посјетиоци морају се придржавати правила о кућном реду и не смију на било који начин утицати на сам процес бројања гласова и активности које су у току, нити ометати ангажовано особље Главног центра за бројање у раду.

(5) Свим посматрачима ће бити на располагању књига примједби акредитованих посматрача у коју могу унијети своје примједбе, сугестије и запажања.

(6) Одговоре на питања акредитованих посматрача, везане за поједине активности које се спроводе у Главном центру за бројање осим административног асистента, могу давати и надзорници смјене, надзорници одјела и група у Главном центру за бројање из дјела послова које обављају и у оквиру својих надлежности. За сва остала питања која се регулишу посебним актом којег доноси руководеће особље Главног центра за бројање, посматрачима рада Главног центра за бројање стоји на располагању руководеће особље Главног центра за бројање.

### **Члан 37. (Подношење приговора)**

(1) Акредитовани посматрачи и политичке странке имају право поднијети приговор Централној изборној комисији путем Главног Центра за бројање на обрасцу прописаним Упутством о процедурама за рјешавање по приговорима и жалбама поднесеним изборним комисијама, број: 05-1-02-2-604-1/24 од 03.05.2024.године.

(2) Централна изборна комисија БиХ након разматрања приговора, доноси Одлуку у року прописаном Изборним законом БиХ.

(3) У главном центру за бројање се води посебна евиденција о приговорима поднесеним Главном центру за бројање.

## **ПОГЛАВЉЕ V. ЗАВРШНЕ ОДРЕДБЕ**

### **Члан 38. (Обрасци)**

Саставни дио овог правилника су:

- а) записник о примопредаји гласачког материјала из складишта Централне изборне комисије БиХ у Главни центар за бројање (ГЦБ ОЗ - 1)
- б) записник о примопредаји гласачког материјала из изборних комисија у Главни центар за бројање (ГЦБ ОЗ - 2),
- ц) контролни образац пријема и обраде гласачког материјала (ГЦБ ОГМ - 1),
- д) контролни образац разврставања гласачког материјала (ГЦБ ОГМ - 2),
- е) образац за праћење кретања серије гласачког материјала за бројање у Главном центру за бројање (ГЦБ ОСГЛ - 1),
- ф) дневни извјештај Главног центра за бројање о гласачком материјалу (ГЦБ ИГМ) и

- г) дневни извјештај Главног центра за бројање о пребројаним гласачким листићима (ГЦБ ИГЛ) и
- х) евиденција присуства акредитованих посматрача (ЕПАП ГЦБ).

### Члан 39.

#### (Ступање на снагу и објава у службеним гласилима)

Овај правилник ступа на снагу наредног дана од дана објављивања у „Службеном гласнику БиХ“, а објавиће се у „Службеним новинама ФБиХ“, „Службеном гласнику РС“, „Службеном гласнику Брчко дистрикта БиХ“ и интернет-страници Централне изборне комисије БиХ [www.izbori.ba](http://www.izbori.ba).

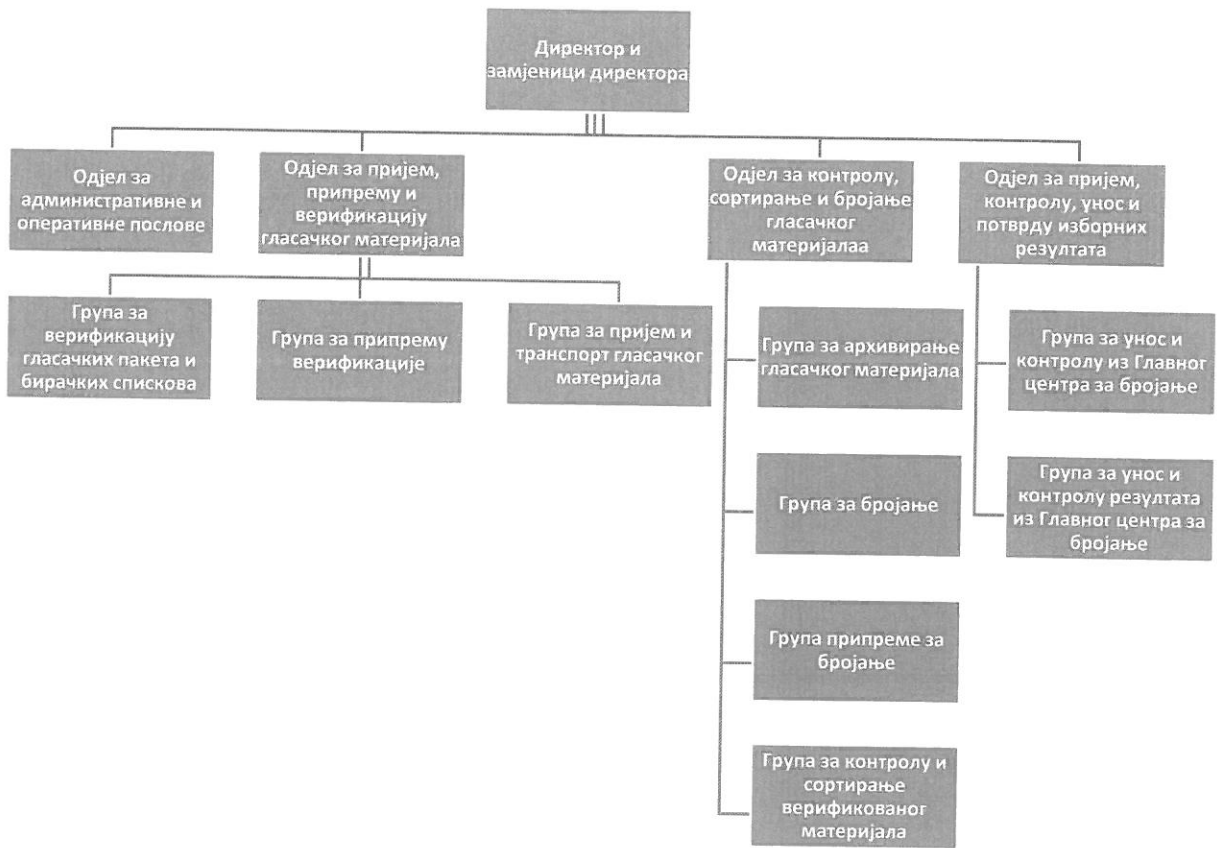
Број: 07-2-34-2-1967-15/24  
Сарајево, 27.09.2024. године



Предсједница

др Ивана Хациабдић

# ОРГАНИГРАМ ГЛАВНОГ ЦЕНТРА ЗА БРОЈАЊЕ





**Glavni centar za brojanje/ Главни центар за бројање**  
**ЗАПИСНИК О ПРИМОПРЕДАЈИ ГЛАСАЧКОГ МАТЕРИЈАЛА ИЗ СКЛАДИШТА ЦЕНТРАЛНЕ ИЗБОРНЕ КОМИСИЈЕ БиХ У ГЛАВНИ ЦЕНТАР ЗА БРОЈАЊЕ**

ТИП МАТЕРИЈАЛА											
НЕПОТВРЂЕНИ	МОБИЛНИ ТИМ	ОДСУСТВО	ДКП	ПОНОВНО БРОЈАЊЕ	ДАТУМ:		ВРЕЊЕМЕ:				
ПРЕГЛЕД ПРЕДАТОГ МАТЕРИЈАЛА					ПРОЗИРНА ВРЕЋА С ДОКУМЕНТАЦИЈОМ						
НАЗИВ ОПШТИНЕ/ГРАДА/ДКП	БРОЈ БИРАЧКОГ МЈЕСТА	БРОЈ ПЕЧАТА	КОВЕРТЕ С ГЛАСАЧКИМ ЛИСТИЋИМА	ПЛАВА КОПИЈА БСО/БСН/БСМ/ЗР	НАПОМЕНА	БРОЈ ПЕЧАТА	ИЗВОД ЦБС	ЗАРБО	БСО/БСН/БСМ	НАПОМЕНА	
1											
2											
3											
4											
5											
6											
7											
8											
9											
10											
11											
12											
13											
14											
15											
16											
17											
18											
19											
20											
УКУПНО СРЕДНИМ БРОЈЕМ											
УКУПНО ИЗ СКЛАДИШТА ЦИК БиХ											
<b>КОМЕНТАРИ :</b>											
ЗА СКЛАДИШТЕ					ПОТПИС :		ЗА ГЦБ :		ПОТПИС :		ДАТУМ И ВРЕЊЕМЕ:
КОНТРОЛА САДРЖАЈА У ГЦБ:					ПОТПИС :		ПОТПИС :		СМЈЕНА :		





**Glavni centar za brojanje/ Главни центар за бројање**  
**ЗАПИСНИК О ПРИМОПРЕДАЈИ ГЛАСАЧКОГ МАТЕРИЈАЛА ИЗ ИЗБОРНИХ КОМИСИЈА У ГЛАВНИ ЦЕНТАР ЗА БРОЈАЊЕ**

ИЗБОРНА КОМИСИЈА:		РЕГИСТРАТОР										ДАТУМ:		ВРИЈЕМЕ:		
ПРЕГЛЕД УПАКОВАНОГ МАТЕРИЈАЛА		БРОЈ РЕГИСТРАТОРА И ОЗНАКА	БС ТИП 1	ЗР ТИП 1	ЗР ТИП 2	ЗР ТИП 3	ЗР ТИП 4	БРОЈ ПЕЧАТА	ИЗВОД ЦБС	ЗАРБО	ПОМОЋНИ ОБРАЗАЦ	ПРОЗИРНА ВРЕЋА				
РБ	БИРАЧКО МЈЕСТО															
1																
2																
3																
4																
5																
6																
7																
8																
9																
10																
11																
12																
13																
14																
15																
16																
17																
18																
19																
20																
УКУПНО С РЕДНИМ БРОЈЕМ																
УКУПНО ИЗБОРНА КОМИСИЈА																
КОМЕНТАРИ:																
ПАКОВАО И ПРЕДАО ЗА ИК		ПОТПИС:		ПРИЈЕМ ЗА ГЦБ:		ПОТПИС:		КОНТРОЛА САДРЖАЈА У ГЦБ:		ПОТПИС:		СМЈЕНА:		ДАТУМ И ВРИЈЕМЕ:		



Glavni centar za brojanje/ Главни центар за бројање  
КОНТРОЛНИ ОБРАЗАЦ ПРИЈЕМА И ОБРАДЕ ГЛАСАЧКОГ МАТЕРИЈАЛА

ПРИЈЕМ ГЛАСАЧКОГ МАТЕРИЈАЛА							
ПОШТА		НЕПОТВРЂЕНИ	МОБИЛНИ ТИМ	ОДСУСТВО	ДКП	ПОНОВНО БРОЈАЊЕ	ИЗВОД ИЗ ЦБС
			ПОСЕБНИ МОБИЛНИ ТИМ				
ДАТУМ ПРИЈЕМА ПОШТЊКЕ		ВРЕЋА С КОВЕРТАМА	ВРЕЋА С БС	ЈЕДИНСТВЕНИ БРОЈ ВРЕЋЕ/ БИРАЧКОГ МЈЕСТА			
	БРОЈ ПЕЧАТА			БРОЈ КОВЕРТЕ С ГЛАСАЧКИМ МАТЕРИЈАЛОМ			
КОМЕНТАР:							
НАДЗОРНИК:		ПОТПИС:	СМЈЕНА:		ДАТУМ И ВРИЈЕМЕ:		
ПРИПРЕМА ЗА ВЕРИФИКАЦИЈУ							
БРОЈ ВРЕЋЕ	КОНТРОЛНО БРОЈАЊЕ		ПРИХВАЋЕНИ ЗА ВЕРИФИКАЦИЈУ	ОДБИЈЕНИ ПРИЈЕ ВЕРИФИКАЦИЈЕ	РАЗЛИКА	УКУПНО КОВЕРАТА	
РАЗЛОЗИ ОДБИЈАЊА ПРИЈЕ ВЕРИФИКАЦИЈЕ							
КОМЕНТАР:							
НАДЗОРНИК:		ПОТПИС:	СМЈЕНА:		ДАТУМ И ВРИЈЕМЕ:		
ВЕРИФИКАЦИЈА И ОБРАДА ПОДАТАКА							
1.УКУПАН БРОЈ ПРИМЉЕНИХ КОВЕРАТА ЗА ВЕРИФИКАЦИЈУ (КОНТРОЛНО БРОЈАЊЕ):							
2.БРОЈ КОВЕРАТА ГЛАСАЧКИМ ЛИСТИЋИМА КОЈИМА ЈЕ ПОТВРЂЕНО ПРАВО ГЛАСА (НАКОН ВЕРИФИКАЦИЈЕ):							
3.БРОЈ КОВЕРАТА С ГЛАСАЧКИМ ЛИСТИЋИМА КОЈИМА ЈЕ ОДБИЈЕНО ПРАВО ГЛАСА (У ТОКУ ВЕРИФИКАЦИЈЕ)							
РАЗЛОЗИ ОДБИЈАЊА							
НИЈЕ УПИСАН У ЦЕНТРАЛНИ БИРАЧКИ СПИСАК							
НЕМА ПРАВО ГЛАСА НАВЕДЕНОМ КАТЕГОРИЈОМ ЛИСТИЋА							
ОСТАЛО							
КОМЕНТАР:							
НАДЗОРНИК:		ПОТПИС:	СМЈЕНА:		ДАТУМ И ВРИЈЕМЕ:		



Glavni centar za brojanje/ Главни центар за бројање  
КОНТРОЛНИ ОБРАЗАЦ РАЗВРСТАВАЊА ГЛАСАЧКОГ МАТЕРИЈАЛА

ПОШТА	НЕПОТВРЂЕНИ	ОДСУСТВО	МОБИЛНИ ТИМ	ДКП	ПОНОВНО БРОЈАЊЕ
			ПОСЕБНИ МОБИЛНИ ТИМ		
<b>СЕКЦИЈА ПАКОВАЊА</b>					
<b>ВРЕЋЕ/БИРАЧКО МЈЕСТО</b>					
<b>БРОЈ ПРИМЉЕНИХ КОВЕРАТА ЗА ПАКОВАЊЕ У СЕРИЈЕ (КОНТРОЛНО БРОЈАЊЕ ПРИЈЕ ПАКОВАЊА)</b>					
<b>УКУПНО ПОТВРЂЕНИХ :</b>					
<b>УКУПНО ОДБИЈЕНИХ :</b>					
<b>РАСПОДЈЕЛА ВЕРИФИКОВАНИХ КОВЕРАТА ПО КОМБИНАЦИЈАМА</b>					
ОЗНАКЕ КОМБИНАЦИЈА	БРОЈ КОВЕРАТА	ПАКОВАНО У СЕРИЈУ	ОЗНАКЕ КОМБИНАЦИЈА	БРОЈ КОВЕРАТА	ПАКОВАНО У СЕРИЈУ
К			К		
К			К		
К			К		
К			К		
К			К		
К			К		
К			К		
К			К		
К			К		
К			К		
К			К		
К			К		
К			К		
К			К		
К			К		
К			К		
К			К		
К			К		
К			К		
К			К		
К			К		
К			К		
К			К		
<b>УКУПНО ЗАПАКОВАНО ВЕРИФИКОВАНИХ :</b>					
<b>УКУПНО ОДБИЈЕНИХ КОВЕРАТА ( ОЗНАКА #КР ) :</b>					
<b>ОЗНАКА ПАКЕТА СА ЗАПАКОВАНИМ ОДБИЈЕНИМ КОВЕРТАМА :</b>					#КР
<b>КОМЕНТАРИ :</b>					
<b>НАДЗОРНИК :</b>		<b>ПОТПИС :</b>	<b>СМЈЕНА :</b>	<b>ДАТУМ И ВРИЈЕМЕ:</b>	





Glavni centar za brojanje/ Главни центар за бројање

2

**ЛИСТИЋИ НАКОН ПРИПРЕМЕ ЗА БРОЈАЊЕ**

ОЗНАКА ЛИСТИЋА	ТИП1=	ТИП2=	ТИП3=	ТИП4=
БРОЈ ЛИСТИЋА				

УКУПНО ЛИСТИЋА ЗА БРОЈАЊЕ

**КОНТРОЛА ТАЧНОСТИ**

УКУПНО ЛИСТИЋА ЗА БРОЈАЊЕ+УКУПНО ОДБАЧЕНИХ ЛИСТИЋА-(2.1 X 1.Б). УКОЛИКО ПОСТОЈИ РАЗЛИКА УПИСАТИ У КОМЕНТАР РАЗЛОГ!

КОМЕНТАР:

ДАТУМ	ВРИЈЕМЕ	СМЈЕНА	ТИМ БРОЈ.
НАДЗОРНИК	ПОТПИС		

**БРОЈАЊЕ ГЛАСАЧКОГ МАТЕРИЈАЛА**

\*ПОДАЦИ О ПРИМЉЕНОЈ ГРУПИ ЛИСТИЋА ИЗ СЕРИЈЕ (ПРЕПИСАТИ ОЗНАКУ СЕРИЈЕ):

ОЗНАКА ЛИСТИЋА	ТИП1=	ТИП2=	ТИП3=	ТИП4=	УКУПНО
А)КОНТРОЛНО БРОЈАЊЕ (ПРЕПИСАТИ НА ОБРАЗАЦ ЗР)					
Ц) НЕВАЖЕЋИХ					
Б)УКУПНО ВАЖЕЋИХ					
КОНТРОЛА ТАЧНОСТИ А-(Б+Ц)					
ЦРВЕНИ ПЕЧАТИ ВРЕЋА С ПРЕБРОЈАНИМ ЛИСТИЋИМА	БА	БА	БА	БА	

КОМЕНТАР:

!!! СТАВИТИ У ПРОВИДНЕ ВРЕЋЕ ПЛАВЕ КОПИЈЕ ЗР, ОБРАЗАЦ !!!

ДАТУМ	ВРИЈЕМЕ	СМЈЕНА	ТИМ БРОЈ
НАДЗОРНИК	ПОТПИС		

**АРХИВИРАЊЕ ПРЕБРОЈАНОГ ГЛАСАЧКОГ МАТЕРИЈАЛА**

ПОДАЦИ О ПРИМЉЕНИМ ГРУПАМА ЛИСТИЋА ИЗ СЕРИЈЕ (ПРЕПИСАТИ ОЗНАКУ СЕРИЈЕ):

ВРЕЋА С ОДБИЈЕНИМ ГЛАСОВИМА СА СОРТИРАЊА	ОДБИЈЕН И		
	БРОЈ ПЕЧАТА		
	СТАТУС		
ВРЕЋЕ С ПРЕБРОЈАНИМ ГЛАСАЧКИМ ЛИСТИЋИМА ПО ТИПОВИМА	ОЗНАКА ЛИСТИЋА	ПЕЧАТ БР.	СТАТУС
	ТИП1=		
	ТИП2=		
	ТИП3=		
	ТИП4=		

**СЕРИЈА АРХИВИРАНА И ЗАПАКОВАНА**

БРОЈ ПЕЧАТА КУТИЈЕ

КОМЕНТАР:

ДАТУМ	ВРИЈЕМЕ	СМЈЕНА	
НАДЗОРНИК	ПОТПИС		



Glavni centar za brojanje/ Главни центар за бројање

Образац за упоређивање резултата добијених електронским и ручним бројањем 3

**БРОЈАЊЕ ГЛАСАЧКОГ МАТЕРИЈАЛА**

\*ПОДАЦИ О ПРИМЉЕНОЈ ГРУПИ ЛИСТИЋА ИЗ СЕРИЈЕ (ПРЕПИСАТИ ОЗНАКУ СЕРИЈЕ) :

ОЗНАКА ЛИСТИЋА	ТИП1=	ТИП2=	ТИП3=	ТИП4=	УКУПНО
А)КОНТРОЛНО БРОЈАЊЕ (ПРЕПИСАТИ НА ОБРАЗАЦ ЗР)					
Ц) НЕВАЖЕЋИХ					
Б)УКУПНО ВАЖЕЋИХ					
КОНТРОЛА ТАЧНОСТИ А-(Б+Ц)					
ЦРВЕНИ ПЕЧАТИ ВРЕЋА С ПРЕБРОЈАНИМ ЛИСТИЋИМА	БА	БА	БА	БА	

КОМЕНТАР:

!!! СТАВИТИ У  
ПРОВИДНЕ ВРЕЋЕ  
ПЛАВЕ КОПИЈЕ ЗР,  
ОБРАЗАЦА !!!

ДАТУМ	ВРИЈЕМЕ	СМЈЕНА	ТИМ БРОЈ
НАДЗОРНИК	ПОТПИС		

**АРХИВИРАЊЕ ПРЕБРОЈАНОГ ГЛАСАЧКОГ МАТЕРИЈАЛА**

ПОДАЦИ О ПРИМЉЕНИМ ГРУПАМА ЛИСТИЋА ИЗ СЕРИЈЕ (ПРЕПИСАТИ ОЗНАКУ СЕРИЈЕ) :

ВРЕЋА С ОДБИЈЕНИМ ГЛАСОВИМА СА СОРТИРАЊА	<b>ОДБИЈЕН И</b>		
	БРОЈ ПЕЧАТА		
	СТАТУС		
ВРЕЋЕ С ПРЕБРОЈАНИМ ГЛАСАЧКИМ ЛИСТИЋИМА ПО ТИПОВИМА	<b>ОЗНАКА ЛИСТИЋА</b>	<b>ПЕЧАТ БР.</b>	<b>СТАТУС</b>
	ТИП1=		
	ТИП2=		
	ТИП3=		
	ТИП4=		

**СЕРИЈА АРХИВИРАНА И ЗАПАКОВАНА**

БРОЈ ПЕЧАТА КУТИЈЕ

КОМЕНТАР:

ДАТУМ	ВРИЈЕМЕ	СМЈЕНА
НАДЗОРНИК	ПОТПИС	









Glavni centar za brojanje/ Главни центар за бројање  
ЕВИДЕНЦИЈА ПРИСУСТВА АКРЕДИТОВАНИХ ПОСМАТРАЧА

Рб	Идентификациони број акредитованог посматрача	Назив субјекта	Тип посматрача	Презиме	Име	Улазак Датум и вријеме	Излазак Датум и вријеме	Потпис	Напомена
1									
2									
3									
4									
5									
6									
7									
8									
9									
10									
11									
12									
13									
14									
15									
16									
17									
18									
19									
20									

1. Лице које је водило евиденцију: \_\_\_\_\_
2. Потпис лица које је водило евиденцију: \_\_\_\_\_
3. Датум и вријеме \_\_\_\_\_